

anno XVI | n. 121 aprile 2025 | € 3,50

100 IDEE PER

Ristrutturare

T E N D E N Z E M A T E R I A L I P R O D O T T I

Grandi vetrate

3 PROGETTI PER INTEGRARE NATURA E PAESAGGIO CON GLI SPAZI INTERNI
SAPERFARE TRASPARENZE PANORAMICHE

Pareti curve

3 SOLUZIONI IN CUI LE PARTIZIONI STONDATE CREANO SPAZI ACCOGLIENTI
SAPERFARE FORME SINUOSE

3 FOCUS PER SCEGLIERE

- PAVIMENTI PER L'OUTDOOR
- MINIPISCINE
- TETTI E COPERTURE

SPECIALE
CEMENTO A VISTA
PROGETTARE OGGI
CON IL MATERIALE SIMBOLO
DEL MOVIMENTO BRUTALISTA

Case green
PROTEZIONI SOLARI

FRANCIA 8,20 €
AUSTRIA 8,00 €
PORTOGALLO 5,50 €
SPAGNA 4,95 €
SVIZZERA ITALIANA 6,50 €
MENSILE
P. L. 27/03/2025



STAMPATO IN ITALIA - PER INFORMAZIONI: 02 772037 - WWW.MORELLI.IT - PAPER: 100% RICICLO - COEFFICIENTE DI ASSORBIMENTO DI INCHIOSTRO: 1,00 - P. L. 27/03/2025



PROGETTO

STILE METROPOLITANO

COLORI NEUTRI, DETTAGLI IN METALLO E AMPIE SUPERFICI IN VETRO PLASMANO UN ATTICO DAL DESIGN MODERNO ED ESSENZIALE

SUPERFICI AVVOLGENTI

IN UN APPARTAMENTO DALL'ASPETTO PERSONALIZZATO E DINAMICO, UNA PARETE CURVA RENDE LO SPAZIO PIÙ ACCOGLIENTE E ARMONIOSO E RISOLVE CON ELEGANZA E CREATIVITÀ DIVERSE ESIGENZE FUNZIONALI

di FIORELLA MAGLIANICO e PAOLA PIANZOLA

«Quando propongo ai clienti di introdurre una superficie curva, spesso la reazione è scettica. Il risultato, però, lascia sempre tutti soddisfatti. Questo elemento distintivo, infatti, oltre a dare carattere a un progetto di interior design, risponde a esigenze funzionali con originalità e consente una migliore gestione degli spazi, soprattutto nel caso di planimetrie dalla conformazione particolare» racconta l'architetto Marco Bartolucci.

Progettazione. Protagonista degli interni che la ospitano, in netto contrasto con la rigidità delle strutture ortogonali tipiche degli edifici residenziali, la parete curva può rivelarsi una soluzione vincente e assolvere a diverse funzioni, come ricavare ambienti nascosti senza chiuderli completamente o risolvere situazioni in cui un corridoio lineare risulterebbe poco efficace, aumentando il percorso distributivo senza sottrarre troppa superficie alle camere.

«Eliminando gli spigoli, - spiega l'architetta Francesca Caradonna - rende i percorsi più fluidi e riduce

visivamente gli ingombri delle stanze. La scelta della tecnica costruttiva dipende dall'effetto estetico desiderato, dal contesto di utilizzo e dalle esigenze strutturali del progetto».

Solitamente, si preferisce il cartongesso per la sua facilità di realizzazione: con guide metalliche e pannelli flessibili, il montaggio avviene a secco, garantendo velocità ed efficienza. In alternativa, si può optare per il gasbeton, resistente e isolante ma più leggero e facile da lavorare rispetto ai mattoni tradizionali. A livello percettivo, il lato concavo avvolge e accoglie, creando un senso di protezione e comfort. Al contrario, il lato convesso delimita lo spazio, conferendogli un carattere più deciso.

Arredo. La parete curva si presta a ospitare zone dedicate al relax e alla conversazione: con due poltroncine e un tavolino, oppure una panca realizzata su misura, si può creare un angolo intimo e raccolto. La forma semicircolare è perfetta per accogliere un tavolo rotondo che diventa il fulcro di un

open space in cui la cucina può essere semi-nascosta alla vista da questa superficie.

Un'alternativa interessante può essere adibire questo spazio a una zona studio, protetta dall'ambiente principale e attrezzata con librerie o mensole su misura che seguono l'andamento della parete. In camera da letto, la superficie curva può ospitare un armadio o una testata letto avvolgente mentre in bagno si può creare un angolo wellness dall'atmosfera suggestiva. Per valorizzarne l'estetica, si potrà rivestire la parete con una boiserie o una carta da parati oppure tinteggiarla con una tonalità che esalti la sua capacità intrinseca di riflettere la luce.

Fondamentale utilizzare questo strumento con parsimonia ed equilibrio. «La forma curva conferisce morbidezza e fluidità agli spazi - spiega l'architetto Filippo Bombace -. È essenziale però avere una visione complessiva dell'ambiente e disporre gli arredi nel modo corretto; il rischio è dover poi ricorrere necessariamente a soluzioni artigianali».

Le idee
Pareti curve

1 Percorsi sinuosi



2

Vibrazioni positive



3 Superfici d'effetto

IN QUESTE PAGINE

LA STRUTTURA IN BRIS SOLEIL VERTICALI DRITTI E "A CHICANE", REALIZZATI IN DOGHE DI ROVERE, DEFINISCONO IL PERCORSO SINUOSO TRA GLI AMBIENTI MANTENENDO UN SENSO DI APERTURA.



**COERENZA
CON L'ARCHITETTURA**

In una pregevole palazzina degli anni Settanta a Roma, la ristrutturazione firmata dall'architetto Filippo Bombace di un'abitazione di circa 200 mq per una coppia con figli, è stata condizionata dal disegno dei balconi che caratterizzano l'esterno dell'edificio e l'utilizzo della curva è venuto naturale anche negli interni. La sequenza geometrica della linea retta, del semicerchio e del quarto di cerchio, caratterizza dunque l'intervento di interior design, definendo il disegno delle partizioni e di tutti gli arredi. Il legno di rovere, contrapposto al bianco delle pareti con alcune citazioni di marmo Calacatta in bagni e cucina, è impiegato anche per la maggior parte delle armadiature, degli arredi e per la boiserie a doghe che riveste la lunga parete a margine del corridoio che costeggia la zona giorno.

www.filippobombace.com

DESIGN MINIMALE

IL CAMINETTO A LEGNA **WT 78 SX**, DALLA LINEA ESSENZIALE, HA UN RIVESTIMENTO IN ROVERE NATURALE REALIZZATO SU MISURA. L'ECOMONOBLOCCO **WT 78** PUÒ ESSERE GESTITO ANCHE DA SMARTPHONE CON LA APP DI **PALAZZETTI**.
www.palazzetti.it

FINITURA NATURALE

IL PARQUET IN ROVERE È DELLA COLLEZIONE **CLASSICA PRIMA 140 SMART** CON FINITURA CASHMERE COUNTRY. LA FINITURA **NATURPLUS2** È UNA VERNICIATURA SENZA SOLVENTI CHE DONA AL LEGNO UN ASPETTO NATURALE.

www.listonegiordano.com

LEGNO CURVATO A VAPORE

ATTORNO AL TAVOLO DA PRANZO, LE SEDIE **CH20**, DISEGNATE DA HANS J. WEGNER NEL 1949, CON STRUTTURA IN ROVERE SAPONE E SEDUTA IN PELLE BEIGE. LA FABBRICAZIONE PREVEDE PIÙ DI 100 PASSAGGI, MOLTI DEI QUALI A MANO.

www.carlhansen.com



SOLUZIONE 1



■ **PURIFICARE L'ARIA**
SUI FUOCHI A INDUZIONE, INSERITA IN UN VOLUME IN CARTONGESSO, LA CAPPA DA INCASSO IN ACCIAIO **NUVOLA 90** CON FINITURA IN VETRO EXTRA CHIARO SERIGRAFATO, ASPIRAZIONE PERIMETRALE, COMANDI ELETTRONICI, ILLUMINAZIONE A LED.
www.falmec.com



■ **ESTETICA FUNZIONALE**
L'ISOLA IN CUCINA È UNA COMPOSIZIONE DEGLI ELEMENTI DELLA SERIE **S22** IN ROVERE NATURALE E LACCATO BIANCO; IL PIANO DI LAVORO HA UNA PORZIONE IN ROVERE NATURALE E UNA IN NEOLITH EFFETTO MARMO CALACATTA.
www.altacucine.com



■ **IN QUESTE PAGINE**
SIA NEL LIVING DEDICATO ALLA VITA IN COMUNE DELLA FAMIGLIA SIA NELLA ZONA NOTTE PIÙ APPARTATA, L'EQUILIBRIO TRA CONDIVISIONE E PRIVACY È OTTENUTO ATTRAVERSO L'USO DI DIVISIONI LEGGERE INTERNE CHE SI INTEGRANO CON L'INVOLUCRO ARCHITETTONICO E CON FINITURE CHE UNIFORMANO L'INSIEME.

■ **SEPARAZIONE LIGHT**
LA PARETE TESSILE, CHE CONSENTE DI DIVIDERE LO SPAZIO SENZA SACRIFICARE IL SENSO DELL'INSIEME, È REALIZZATA IN MOLTE VARIANTI DI RIVESTIMENTI E SCORRE LUNGO UNA GUIDA INCASSATA NEL CONTROSOFFITTO.
www.door.it

■ **SUPERFICIE TEXTURIZZATA**
LA RUBINETTERIA DI **GESSI**, SERIE **CESELLO 316**, DAL DESIGN MODERNO E MINIMALE, HA UNA FORMA CILINDRICA E VARIE FINITURE: UN CALDO COLOR BRONZO SPAZZOLATO, ACCIAIO, NERO OPACO, DISPONIBILE CON DIVERSI PATTERN DELLA SUPERFICIE.
www.gessi.com



SOLUZIONE 1



■ **COMPOSIZIONI PERSONALIZZATE NOUVEAU**, DESIGN BERNHARDT-VELLA, È UNA COLLEZIONE DI LAVABI, CONTENITORI, DOCCE, VASCA E ALTRI ACCESSORI PER IL BAGNO DALLE LINEE GEOMETRICHE E SINUOSE COMPONIBILI TRA LORO, ISPIRATA ALLE FORME DELL'ART DÉCO.
www.ex-t.com

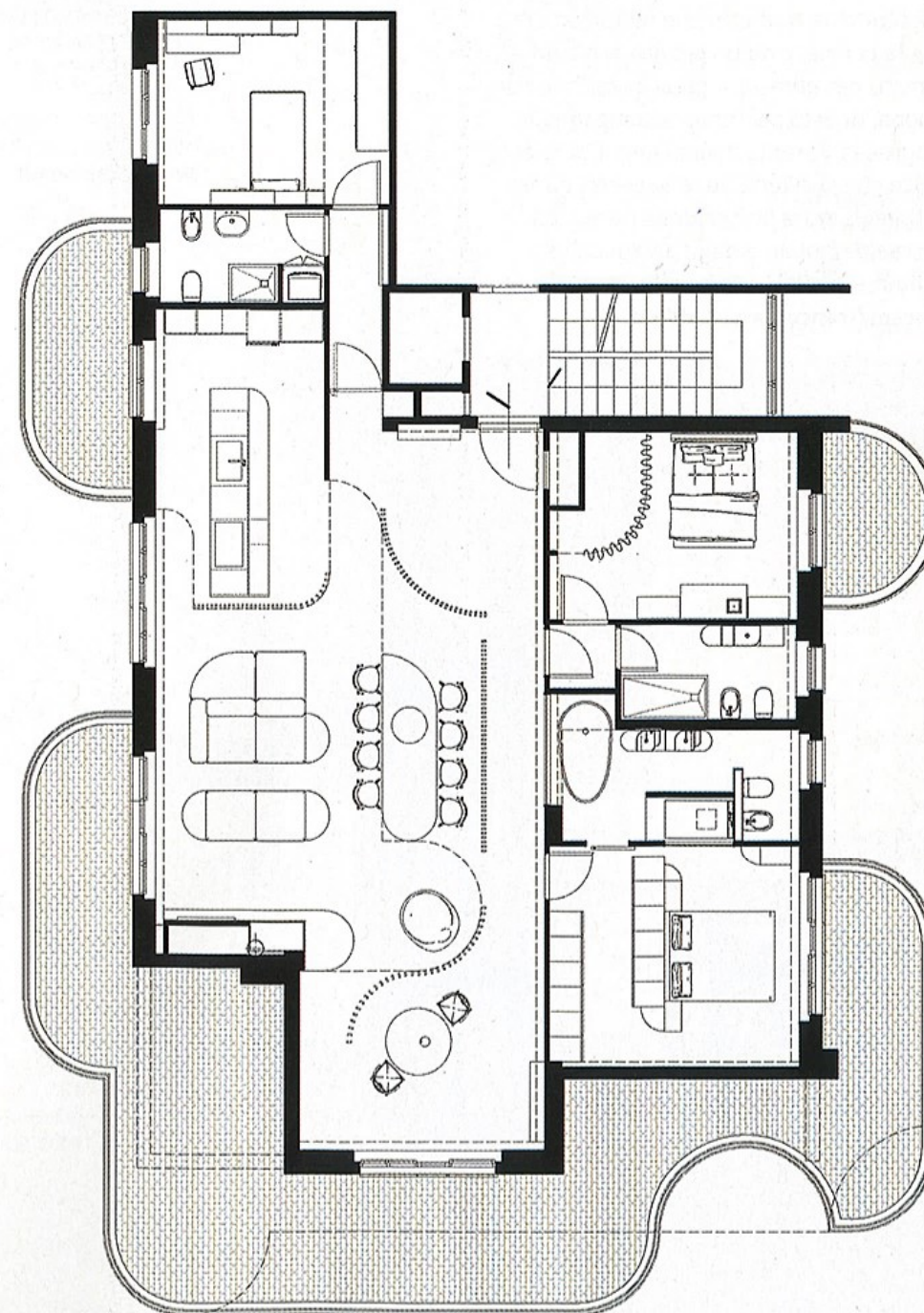


IN QUESTE PAGINE
I BAGNI CONFERMANO, NELLA SCELTA DEGLI ARREDI, LE LINEE MORBIDE MA RIGOROSE DI TUTTO L'ALLESTIMENTO DELLA CASA, VALORIZZATE DAI COLORI CHIARI DELLE FINITURE DI PAVIMENTI E PARETI E DALLA POSSIBILITÀ DI GODERE DELLA LUCE NATURALE IN TUTTE LE TRE LE SOLUZIONI.

il progetto

LO SPAZIO GIORNO È DIAFRAMMATO DA DELICATE MA EFFICACI PARTIZIONI IN SETTI DI ROVERE A EFFETTO VEDO-NON VEDO, CHE DEFINISCONO L'INGRESSO, GLI SPAZI DI DISTRIBUZIONE, LA ZONA CUCINA E LO STUDIO. NELLA SUITE PADRONALE, DOVE UN'ARMADIATURA A CENTRO STANZA FUNGE ANCHE DA TESTATA LETTO, SI ACCEDE DIRETTAMENTE AL BAGNO ATTRAVERSO UN PANNELLO SCORREVOLE. ANCHE NELLE CAMERE DEI FIGLI I BAGNI SONO EN SUITE E, IN UNA DELLE CAMERETTE, UNA PARETE TESSILE RETRATTILE RACCHIUDE IL GUARDAROBA.

planimetria progetto



FORME SINUOSE

a cura di FIORELLA MAGLIANICO

Arredo su misura

Quando il budget lo consente, l'arredo su misura è un supporto prezioso che permette di sfruttare lo spazio e valorizzare la forma curva con soluzioni perfettamente integrate. Si possono realizzare librerie a tutta altezza con mensole sagomate oppure boiserie e pareti attrezzate per un effetto elegante e sofisticato. Perfetti per il soggiorno, divani e panche curve, realizzate artigianalmente.

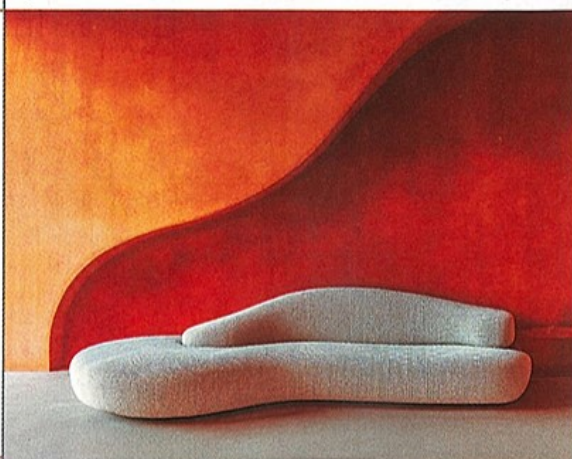


© SERENA ELLERVAICHIER

In un appartamento a Roma, l'ambiente living è suddiviso da delicate partizioni in tramezzi di legno di rovere che innescano un piacevole effetto vedo-non-vedo, definendo così l'ingresso, gli spazi di distribuzione, la zona cucina e lo studio.
www.filippobombace.com

Finiture

Trattare la parete curva come un complemento d'arredo ne enfatizza la bellezza. Oltre a tinteggiature colorate, si può rivestire la superficie con una carta da parati - meglio se in TNT o vinilica - dalle fantasie geometriche o naturali. Per un'estetica moderna, il microcemento o le resine sono ottime alternative. Una boiserie curva rende l'ambiente raffinato e senza tempo.



illuminazione naturale

Caratteristica interessante di una parete curva è il modo in cui interagisce con la luce naturale. Si crea un gioco di sfumature che si modificano con il variare dell'illuminazione durante la giornata. La curvatura evita il formarsi di angoli bui e favorisce una diffusione più omogenea, rendendo lo spazio accattivante e percettivamente più grande. Se la finestra è molto ampia, la parete curva diventa un riflettore naturale.



Illuminazione artificiale

Scegliere la giusta illuminazione è fondamentale per valorizzare una superficie. Per esaltare texture o materiali, si possono inserire strip led a pavimento o nel controsoffitto, e faretti orientabili per creare giochi di luce e per dare risalto a zone specifiche della parete curva. Meglio optare per sospensioni dalla forma sferica, in armonia con la parete, che collocate al centro dello spazio circolare ne diventano il fulcro.

Da sapere

Costruire una parete curva richiede tecniche specifiche. Previo disegno della ditta che individua la sagoma da seguire, si procede con la realizzazione. Molto comune per facilità di lavorazione è il cartongesso, con guide a vertebra a cui si fissano i montanti e, poi, le lastre flessibili. In alternativa, si può utilizzare il gasbeton da tagliare, resistente, isolante e più leggero della classica muratura. Per arredi su misura, preferibile l'mdf o il compensato.

LA PROGETTAZIONE DI UNA PARETE CURVA RICHIEDE UNO STUDIO PRELIMINARE DELLA FORMA, DEI MATERIALI E DEGLI ARREDI DA INSERIRE A COMPLETAMENTO, PER UN RISULTATO DAL FORTE IMPATTO ESTETICO

Progettazione

Introdurre una parete curva in un progetto di interior design è un'opportunità per creare uno spazio fluido, dinamico e accogliente. Una superficie curva può essere utilizzata per separare due zone di un unico ambiente - come cucina e living in un open space - senza chiudere completamente lo spazio, mantenendo la continuità. Protagonista della casa, di cui diventa elemento caratterizzante, funge da quinta scenica per angoli suggestivi.



Arredo di serie

Utilizzare arredi di serie in un ambiente con una parete curva può sembrare una sfida, ma è possibile, comunque, ottenere un effetto gradevole e proporzionato. I sistemi componibili - ad esempio divani o librerie - sono costituiti da elementi modulari che possono essere leggermente distanziati e disposti a seguire la forma della parete. Tavoli rotondi o poltrone con schienale curvo si integrano meglio nello spazio.